



1

# Timbre inalámbrico para VW130

Manual de operación

T130A

**Lea las instrucciones**

Todas las instrucciones de seguridad y funcionamiento deben ser leídas antes de poner en marcha el equipo.

**Conserve las instrucciones**

Las instrucciones de seguridad y funcionamiento deben conservarse en lugar seguro para futuras consultas.

**Limpieza**

Desconecte el equipo de la toma eléctrica antes de limpiarlo. No utilice limpiadores líquidos aerosoles. Utilice un paño suave para limpiarlo.

**Añadidos**

Nunca añada ningún equipo y/o componente adjunto sin la aprobación del fabricante ya que tales añadidos pueden ocasionar riesgo de fuego, descarga eléctrica o daños personales.

**Fuego**

No utilice el equipo cerca del fuego o en contacto con el, esto puede derivar en un corto circuito o daño total del equipo.

**Ventilación**

Encerrar por completo el equipo puede crear un sobrecalentamiento y daño total del equipo.

**Accesorios**

No coloque el equipo cerca del fuego, al utilizarlo en las alturas, mantener el equipo sujeto con sus accesorios. No estirar o tensar el cable de corriente o del accesorio, esto puede dañarlos.

**Fuentes de alimentación**

Este equipo debe funcionar solo con el tipo de fuente de alimentación indicado en la etiqueta de marcate. Si no está seguro del tipo de alimentación, por favor, contacte con su distribuidor.

**Cables de alimentación**

El operador o instalador debe supervisar el equipo mientras se carga la batería para evitar un corto circuito.

**Tormentas eléctricas**

Para una protección adicional del equipo durante una tormenta eléctrica o cuando vaya a estar desatendido o sin uso durante largos periodos de tiempo, desconéctelo de la toma de alimentación o el sistema de cable. Esto prevendrá daños en el equipo debido a tormentas eléctricas o sobretensión en la línea mientras se carga.

**Sobrecarga**

No sobrecargue las tomas eléctricas ni los cables de extensión ya que podría ocasionar riesgo de incendio o descarga eléctrica mientras el equipo se carga.

**Objetos olíquidos**

No inserte objetos de ningún tipo en las aberturas del equipo pues podrían tocar puntos de voltaje peligrosos o provocar un cortocircuito que podría ocasionar un incendio una descarga eléctrica. No vierta nunca líquido corrosivo de ningún tipo sobre el equipo.

**Reparación**

No intente reparar o mantener el equipo usted mismo. Contacte con personal de soporte técnico especializado.

**Daños que requieren reparación**

Desconecte el equipo de la toma de alimentación y contacte a soporte técnico bajo las siguientes condiciones:

- Si se ha vertido líquido o han caído objetos dentro del equipo.
- Si el equipo no funciona normalmente siguiendo las instrucciones de funcionamiento, ajuste solo los controles cubiertos por el manual de instrucciones ya que la configuración inadecuada de otros comandos podría ocasionar daños no cubierto por su póliza de garantía.
- Si el equipo es golpeado agresivamente.
- Cuando el equipo muestre un cambio significativo en su rendimiento, esto indica la necesidad de mantenimiento.

**Repuestos**

En caso de que su póliza de garantía haya caducado, puede ponerse en contacto con soporte técnico para que le realicen un presupuesto según la falla de suequipo, es importante no colocar piezas externas a la marca Secucore para evitar daño total de su equipo.

**Comprobación de seguridad**

Tras la realización de reparaciones o tareas de mantenimiento del equipo, pida soporte técnico que realice las comprobaciones de seguridad para determinar que el equipo está en correctas condiciones de funcionamiento.

**Baterías**

Atención: Riesgo de explosión si la batería es reemplazada por un modelo incorrecto. Disponga de las baterías usadas según las instrucciones.

**Temperatura máxima de operación del equipo**

La temperatura máxima de funcionamiento recomendada por el fabricante para el equipo debe estar especificada para que el usuario y el instalador puedan valorar las condiciones de funcionamiento máximas para el equipo.

**Temperatura de funcionamiento elevada**

Si el equipo es instalado en un rack cerrado o con más equipos, la temperatura ambiente de funcionamiento del rack puede ser superior a la de la sala. En consecuencia, deberá valorar si va a instalar el equipo en un entorno compatible con la temperatura ambiente máxima indicada por el fabricante.

**Circulación de aire reducida**

Un equipo en un entorno cerrado debe ser utilizado de modo que la circulación de aire requerida para que el funcionamiento del equipo no se vea comprometido.

**Sobrecarga del circuito**

Preste especial atención a la conexión del equipo al circuito de alimentación y al efecto que una sobrecarga del circuito podría tener sobre la protección de corriente y el cableado de alimentación. Consulte la información indicada en las etiquetas del equipo sobre este tema.

**Toma de tierra fiable (masa)**

Debe mantener una toma de tierra fiable en equipos que se conecten para su carga. Preste especial atención a las conexiones de alimentación distintas a las conexiones directas al circuito principal.

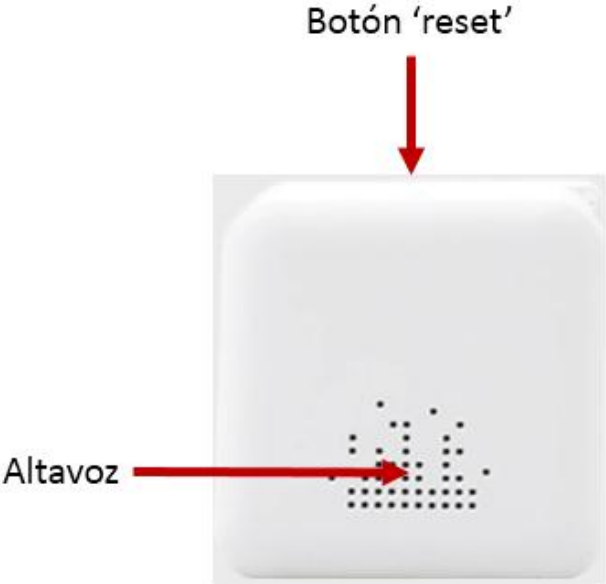
## Principales características

- Frecuencia de operación 433MHz
- Potencia de 10-80db
- 36 melodías
- Alimentación 3 baterías AA
- Alcance de 20 metros
- Para interiores

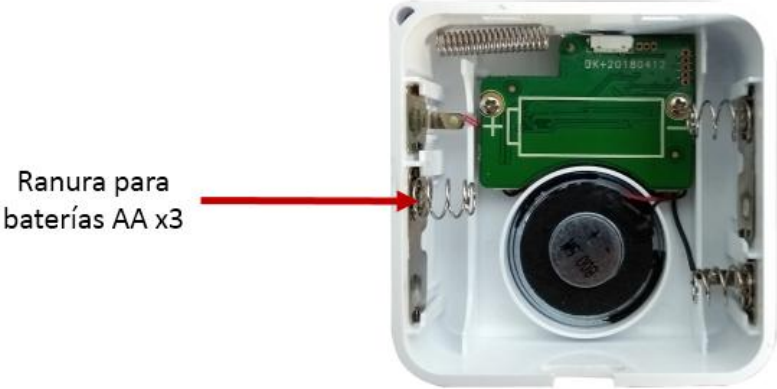
# Parte 2 – Descripción

Vista frontal

4

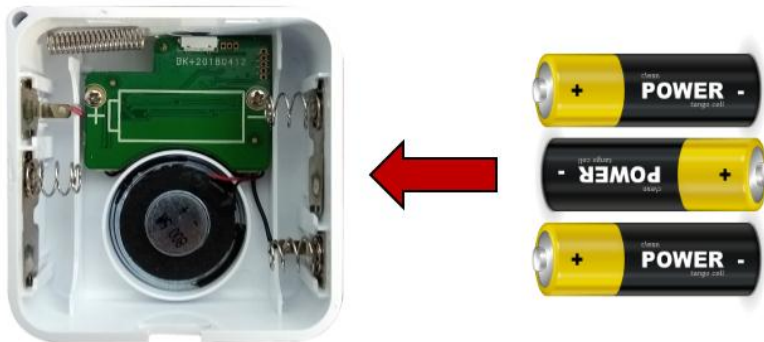


Vista trasera



## Parte 3 – Instalación y enlace

1. Retire la tapa trasera y coloque las baterías cómo se muestra en la imagen



2. Presione el botón 'Reset' 3 veces para que el timbre cambie a modo enlace.



3. Presione sobre el botón del video una vez portero para agregar. Si la conexión se realiza con éxito, el dispositivo sonará.



⚠ Si cuenta con sensores u otros dispositivos 433MHz verifique que no se activen al realizar este procedimiento

## Parte 4 – Operación

---

### **Ajuste de volumen**

El timbre cuenta con 3 niveles de volumen, presione el botón 'reset' durante 3 segundos para cambiar al siguiente nivel del dispositivo.

### **Cambio de melodía**

El dispositivo cuenta con 36 melodías, para cambiar la melodía del timbre presione una vez el botón 'reset'.