



1

Video portero WIFI

1 megapíxel

Manual de operación

VW130

Lea las instrucciones

Todas las instrucciones de seguridad y funcionamiento deben ser leídas antes de poner en marcha el equipo.

Conserve las instrucciones

Las instrucciones de seguridad y funcionamiento deben conservarse en lugar seguro para futuras consultas.

Limpieza

Desconecte el equipo de la toma eléctrica antes de limpiarlo. No utilice limpiadores líquidos aerosoles. Utilice un paño suave para limpiarlo.

Añadidos

Nunca añada ningún equipo y/o componente adjunto sin la aprobación del fabricante ya que tales añadidos pueden ocasionar riesgo de fuego, descarga eléctrica o daños personales.

Fuego

No utilice el equipo cerca del fuego o en contacto con el, esto puede derivar en un corto circuito o daño total del equipo.

Ventilación

Encerrar por completo el equipo puede crear un sobrecalentamiento y daño total del equipo.

Accesorios

No coloque el equipo cerca del fuego, al utilizarlo en las alturas, mantener el equipo sujeto con sus accesorios. No estirar o tensar el cable de corriente o del accesorio, esto puede dañarlos.

Fuentes de alimentación

Este equipo debe funcionar solo con el tipo de fuente de alimentación indicado en la etiqueta de marcate. Si no está seguro del tipo de alimentación, por favor, contacte con su distribuidor.

Cables de alimentación

El operador o instalador debe supervisar el equipo mientras se carga la batería para evitar un corto circuito.

Tormentas eléctricas

Para una protección adicional del equipo durante una tormenta eléctrica o cuando vaya a estar desatendido o sin uso durante largos periodos de tiempo, desconéctelo de la toma de alimentación o el sistema de cable. Esto prevendrá daños en el equipo debido a tormentas eléctricas o sobretensión en la línea mientras se carga.

Sobrecarga

No sobrecargue las tomas eléctricas ni los cables de extensión ya que podría ocasionar riesgo de incendio o descarga eléctrica mientras el equipo se carga.

Objetos olíquidos

No inserte objetos de ningún tipo en las aberturas del equipo pues podrían tocar puntos de voltaje peligrosos o provocar un cortocircuito que podría ocasionar un incendio una descarga eléctrica. No vierta nunca líquido corrosivo de ningún tipo sobre el equipo.

Reparación

No intente reparar o mantener el equipo usted mismo. Contacte con personal de soporte técnico especializado.

Daños que requieren reparación

Desconecte el equipo de la toma de alimentación y contacte a soporte técnico bajo las siguientes condiciones:

- Si se ha vertido líquido o han caído objetos dentro del equipo.
- Si el equipo no funciona normalmente siguiendo las instrucciones de funcionamiento, ajuste solo los controles cubiertos por el manual de instrucciones ya que la configuración inadecuada de otros comandos podría ocasionar daños no cubierto por su póliza de garantía.
- Si el equipo es golpeado agresivamente.
- Cuando el equipo muestre un cambio significativo en su rendimiento, esto indica la necesidad de mantenimiento.

Repuestos

En caso de que su póliza de garantía haya caducado, puede ponerse en contacto con soporte técnico para que le realicen un presupuesto según la falla de suequipo, es importante no colocar piezas externas a la marca Secucore para evitar daño total de su equipo.

Comprobación de seguridad

Tras la realización de reparaciones o tareas de mantenimiento del equipo, pida soporte técnico que realice las comprobaciones de seguridad para determinar que el equipo está en correctas condiciones de funcionamiento.

Baterías

Atención: Riesgo de explosión si la batería es reemplazada por un modelo incorrecto. Disponga de las baterías usadas según las instrucciones.

Temperatura máxima de operación del equipo

La temperatura máxima de funcionamiento recomendada por el fabricante para el equipo debe estar especificada para que el usuario y el instalador puedan valorar las condiciones de funcionamiento máximas para el equipo.

Temperatura de funcionamiento elevada

Si el equipo es instalado en un rack cerrado o con más equipos, la temperatura ambiente de funcionamiento del rack puede ser superior a la de la sala. En consecuencia, deberá valorar si va a instalar el equipo en un entorno compatible con la temperatura ambiente máxima indicada por el fabricante.

Circulación de aire reducida

Un equipo en un entorno cerrado debe ser utilizado de modo que la circulación de aire requerida para que el funcionamiento del equipo no se vea comprometido.

Sobrecarga del circuito

Preste especial atención a la conexión del equipo al circuito de alimentación y al efecto que una sobrecarga del circuito podría tener sobre la protección de corriente y el cableado de alimentación. Consulte la información indicada en las etiquetas del equipo sobre este tema.

Toma de tierra fiable (masa)

Debe mantener una toma de tierra fiable en equipos que se conecten para su carga. Preste especial atención a las conexiones de alimentación distintas a las conexiones directas al circuito principal.

Principales características

- Resolución de 1920x1080 (1 megapíxel)
- Para interior
- Ángulo de visión de 90°
- Material plástico
- Funciona con 3 baterías AA
- Ranura para memoria micro SD (Hasta 32 GB)
- Tecnología Cloud para monitoreo en vivo
- Notificación de timbre directamente en celular
- Compresión de vídeo H.264+

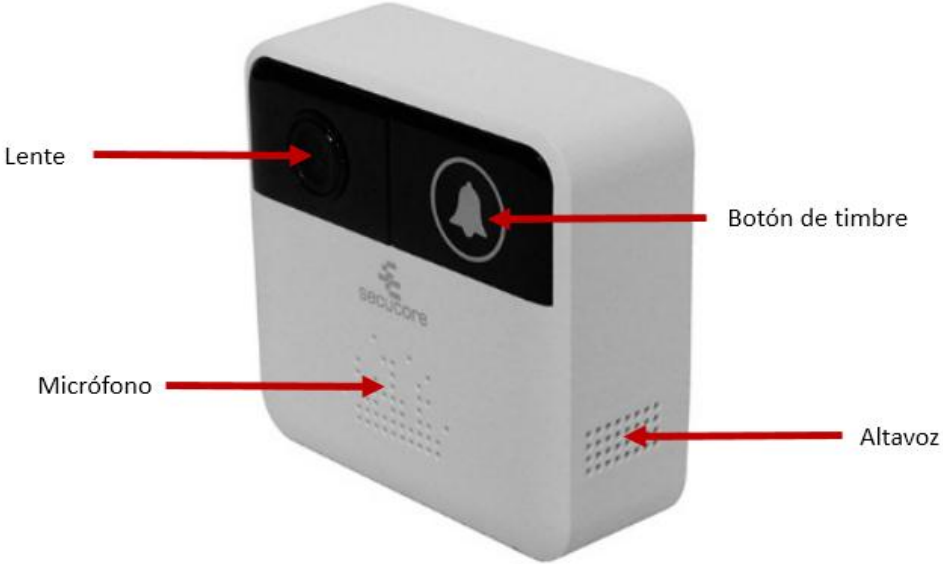
Accesorios

Tras abrir el producto compruebe que los siguientes accesorios se incluyen en la caja



Tornillos y taquetes

Vista de cámara



Parte 3 – Guía rápida de instalación

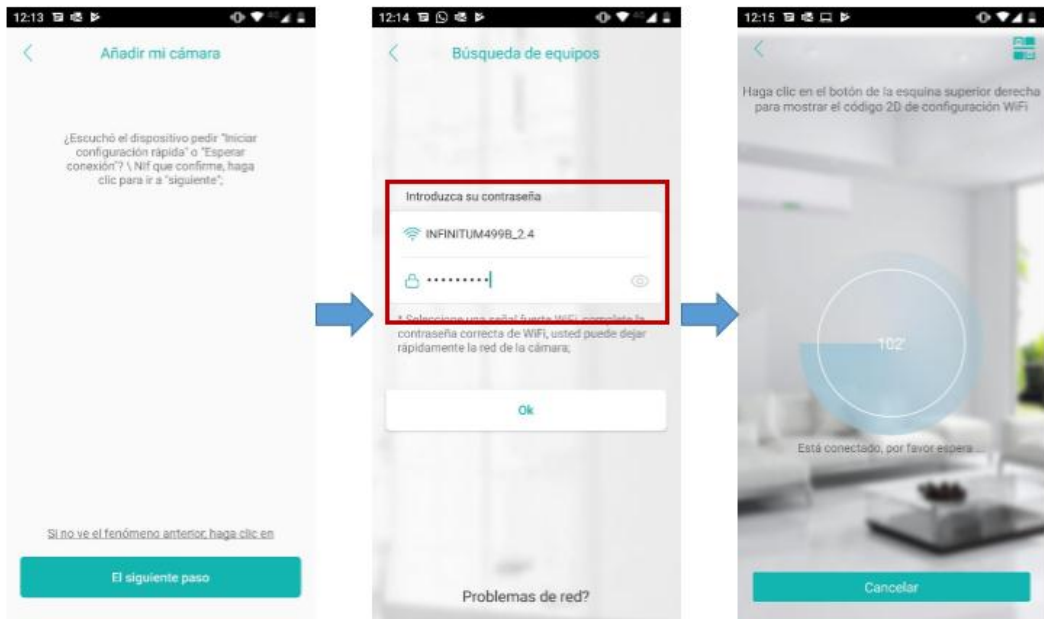
1. Colocar las baterías y esperar a que el dispositivo inicie. Buscar la aplicación 'iCsee' en la tienda de aplicaciones según el sistema operativo de su equipo.



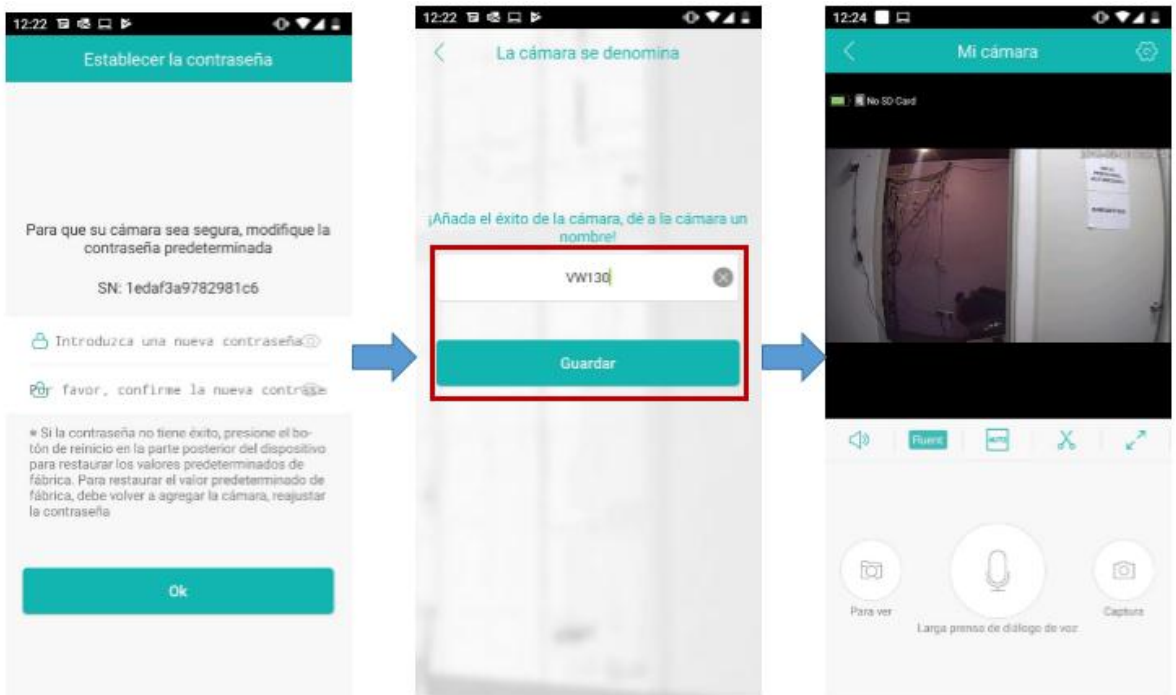
2. Abrir la aplicación y registrarse, en la pantalla principal presionar sobre 'Agregar dispositivo' y presionar en 'Añadir mi cámara (recomendado)'



3. Seleccionar 'El siguiente paso', colocar la contraseña de la red WIFI, aparecerá un radar en pantalla, esperar hasta que el radar desaparezca y la cámara se agregue a la aplicación



4. Se deberá colocar una contraseña para el dispositivo y presionar en 'OK', deberá asignar un nombre para el dispositivo, al guardar los cambios se mostrará en pantalla la imagen en vivo del videoportero.

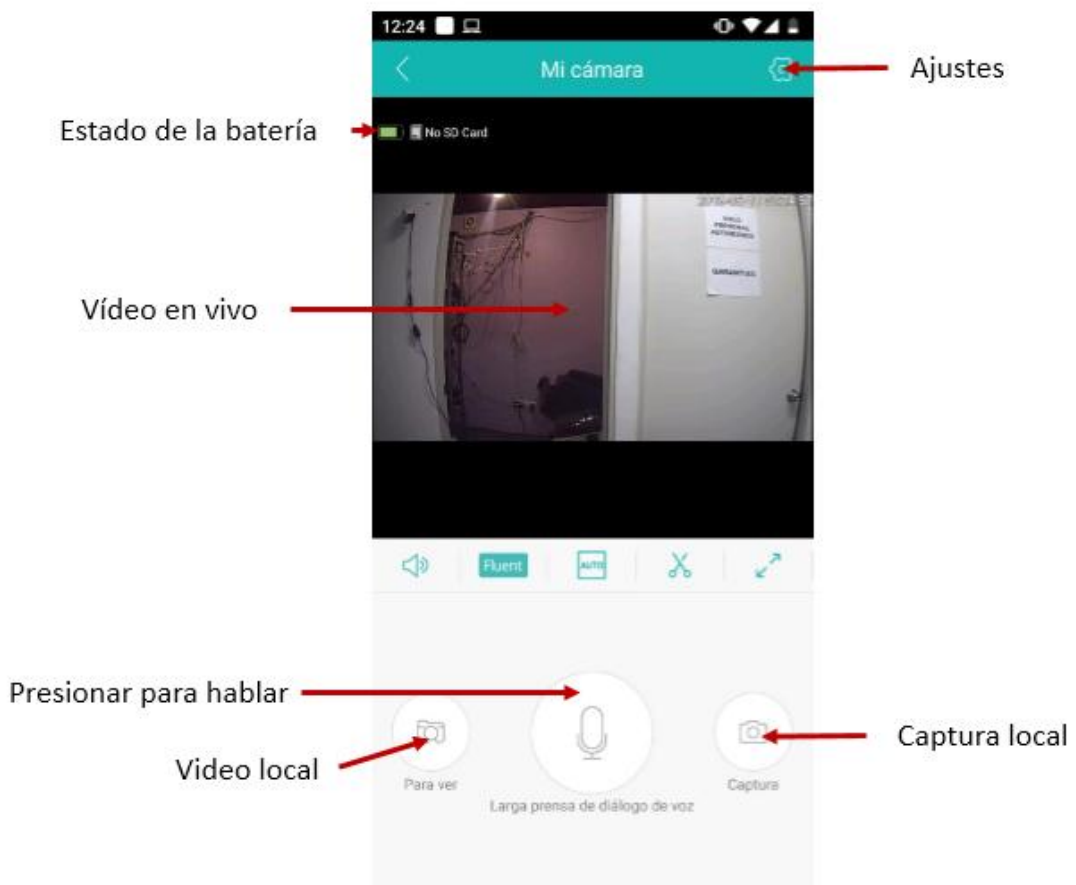


Operación del timbre

Con el dispositivo enlazado a la aplicación al tocar el timbre se mostrará una alerta de la aplicación.

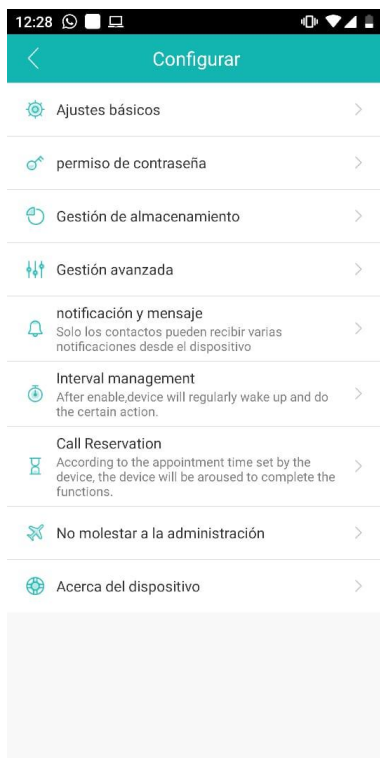


Al contestar una alerta, se mostrará la siguiente pantalla:



Parte 4 – Configuración

Para ingresar a las configuraciones o menú principal ir a la lista de dispositivos, abrir el dispositivo a configurar y seleccionar el icono de ajustes



Menú principal

Ajustes básicos

Nombre de la cámara. Modifica el nombre del dispositivo.

Idioma dispositivo. Selecciona el idioma de los comandos de voz del dispositivo. Chino/Inglés.

Hora de dormir. Selecciona un tiempo en segundos para que el videoportero cambie a modo espera y activar el ahorro de energía.

Full dúplex intercom. Al activar esta función, cuando se contesta una alerta habrá sonido bidireccional inmediatamente. De manera predeterminada la aplicación no activa el audio del micrófono.

Permiso de contraseña

Cambiar contraseña. Modifica la contraseña del dispositivo, para poder modificar la contraseña es necesario colocar la contraseña anterior.

Gestión de almacenamiento

Muestra la información y estado de la tarjeta micro SD.

Gestión avanzada

Calidad de vídeo. Ajusta la calidad de vídeo.

Save local record. Activa la función de grabación local de vídeo.

Calidad de imagen. Ajusta la calidad de las capturas de imagen.

Tomando fotos primero. Al activar esta función, el videoportero almacenará una imagen antes de cambiar a modo espera.

Save local snapshot. Activa la función de capturas de imagen local

Intervalo de inserción de mensaje. Asigna un rango de tiempo en segundos para recibir alertas del videoportero.

Notificación y mensaje

Recepción de mensajes del software. Esta función debe estar activada para el correcto funcionamiento del videoportero.

Tono de llamada del dispositivo. Selecciona el tipo de sonido al timbrar.

Dispositivo de choque entrante. Deshabilitado para este modelo.

No molestar a la administración

Con esta función activada no se recibirán alertas de timbre a la aplicación.

Acerca del dispositivo

Muestra información general del dispositivo.

Parte 5 – Timbre local (opcional, no incluido)

10

Puede colocar opcionalmente el timbre modelo T130A, al presionar el botón de timbre en el VW130 el timbre emitirá sonido.

1. Coloque las baterías (no incluidas) y esperar 1 minuto. No debe realizar una configuración adicional, el timbre conectará automáticamente con el video portero.

2. Con el adhesivo incluido instale el timbre

⚠ La distancia entre el timbre y el video portero no debe superar los 30 metros sin obstáculos.

